



**NoordhavenKerk te Zevenbergen**

# Gebruiksplan kerkgebouw

Gemeente: **GKv Zevenbergen | NoordhavenKerk**  
Betreft gebouw: Noordhaven 2 te Zevenbergen  
Versie: 1.1  
Datum: 6 juni 2020

Wij volgen het Protocol erediensten en andere kerkelijke bijeenkomsten dat is gepubliceerd door de Christelijke Gereformeerde Kerken, Gereformeerde Kerken vrijgemaakt en de Nederlands Gereformeerde Kerken (zie [www.steunpuntkerkenwerk.nl/coronaprotocol](http://www.steunpuntkerkenwerk.nl/coronaprotocol)). Dit gebruiksplan is een uitwerking van dat protocol.

De regelgeving is aan sterke verandering onderhevig. Dit gebruiksplan wordt bijgesteld zodra hier aanleiding voor is.

# 1 Inhoud

<b>2</b>	<b>Doel en functie van dit gebruiksplan</b>	<b>3</b>
2.1	Doelstelling in het algemeen	3
2.2	Functies van dit gebruiksplan	3
2.3	Fasering	3
2.4	Algemene afspraken	3
<b>3</b>	<b>Gebruik van het kerkgebouw</b>	<b>4</b>
3.1	Meerdere diensten op een zondag	4
3.2	Gebruik kerkzalen	4
3.2.1	Plaatsing in de kerkzaal	4
3.2.2	Capaciteit in een anderhalve meter situatie	5
3.2.3	zalen: normale capaciteit en aangepaste capaciteit	5
<b>4</b>	<b>Concrete uitwerking</b>	<b>6</b>
4.1	Gerelateerd aan het gebouw	6
4.1.1	Routing	6
4.1.2	Toiletgebruik	6
4.1.3	Reinigen en ventileren	6
4.2	Gerelateerd aan de samenkomst	7
4.2.1	Gebruik van de sacramenten	7
4.2.2	Zang en muziek	7
4.2.3	Collecteren	7
4.2.4	Koffiedrinken en ontmoeting	7
4.2.5	Kinderoppas en kinderwerk	7
4.3	Uitnodigingsbeleid	7
4.3.1	Ouderen en kwetsbare mensen	8
4.4	Taakomschrijvingen	8
4.4.1	Coördinatoren	8
4.4.2	Kerkenraad, diaconie en voorganger	8
4.4.3	Techniek	8
4.4.4	Muzikanten	8
4.5	Tijdschema	8
<b>5</b>	<b>Besluitvorming en communicatie</b>	<b>10</b>
5.1	Besluitvorming	10
5.2	Communicatie	10
<b>6</b>	<b>Overige bijeenkomsten, vergaderingen en bezoekwerk</b>	<b>11</b>
6.1	Overige bijeenkomsten en vergaderingen	11
6.2	Bezoekwerk	11

## 2 Doel en functie van dit gebruiksplan

### 2.1 Doelstelling in het algemeen

Met dit gebruiksplan willen we:

- bijdragen aan het terugdringen van de verspreiding van het coronavirus tot er een vaccin is, zodat de zorg het aankan. Als kerk willen we daarin onze verantwoordelijkheid nemen;
- bijdragen aan het beschermen van de meest kwetsbaren. We zien het maken van goed doordachte keuzes als een vorm van naastenliefde;
- volop kerk zijn vanuit ons (kerk)gebouw en vanuit onze huizen. We willen verbinding blijven zoeken met God, zijn Woord en met elkaar om toegerust in de wereld te staan.

### 2.2 Functies van dit gebruiksplan

1. We beschrijven hierin de inrichting, organisatie en procedures tijdens de zogenoemde controlefase van de coronacrisis;
2. De mensen die meewerken aan het voorbereiden en organiseren van samenkomsten zullen we op basis hiervan instrueren;
3. Op basis van dit plan zetten we de communicatie op naar alle betrokkenen binnen en buiten onze gemeente;
4. Dit plan is online te vinden op de website en op papier in ons kerkgebouw aanwezig. We zijn hiermee aanspreekbaar voor bijvoorbeeld de veiligheidsregio.

### 2.3 Fasering

- Vanaf 1 juni tot 1 juli 2020 mogen kerkdiensten met een maximum van 30 personen (exclusief 'personeel') gehouden worden. We gebruiken deze periode als oefenperiode waarin we evalueren en bijstellen;
- Vanaf 1 juli schalen we de kerkdiensten op naar een maximum van 40 personen in het gebouw.

### 2.4 Algemene afspraken

Wij vinden ontmoeting, gesprek en nabijheid belangrijk. Toch willen we in het kader van onze doelstelling:

- anderhalve meter afstand houden tussen mensen die niet tot hetzelfde huishouden behoren;
- mensen die ziek of verkouden zijn dringend verzoeken om thuis te blijven, samen met anderen uit hun huishouden;
- de samenkomsten zo inrichten dat we op het gebied van organisatie, routing en hygiëne voldoen aan de richtlijnen en voorschriften van de overheid / het RIVM en de vanuit het landelijk kerkverband aangereikte richtlijnen;
- op de hoogte blijven van ontwikkelingen en aanwijzingen. We leren, evalueren en stellen bij vanuit de praktijk. Dat betekent dat we dit gebruiksplan regelmatig actualiseren.

## 3 Gebruik van het kerkgebouw

In dit hoofdstuk noteert u enkele basisgegevens met betrekking tot (het gebruik van) uw kerkgebouw. Denk aan:

- het feit dat mogelijk meerdere gemeenten gebruik maken van hetzelfde gebouw;
- de beschikbare ruimte van het kerkgebouw;
- hoe u de anderhalvemetermaatregel in de kerkzaal wilt organiseren.

### 3.1 Meerdere diensten op een zondag

In juni 2020 zullen er op de gebruikelijke tijden, nl. 09.30 en 16.30 uur, kerkdiensten worden belegd.

Dat geeft voldoende tijd tussen de bijeenkomsten om alles te reinigen en zo goed mogelijk te ventileren.

### 3.2 Gebruik kerkzalen

In de maand juni 2020 zal er tijdens de kerkdiensten geen crèche worden georganiseerd.

Er kunnen op doordeweekse dagen in één van de zalen vergaderingen of bijeenkomsten worden belegd van maximaal 30 personen, waarbij altijd minimaal anderhalvemeter afstand tussen de verschillende aanwezigen (uitgezonderd mensen die tot hetzelfde gezin behoren) in acht zal worden genomen.

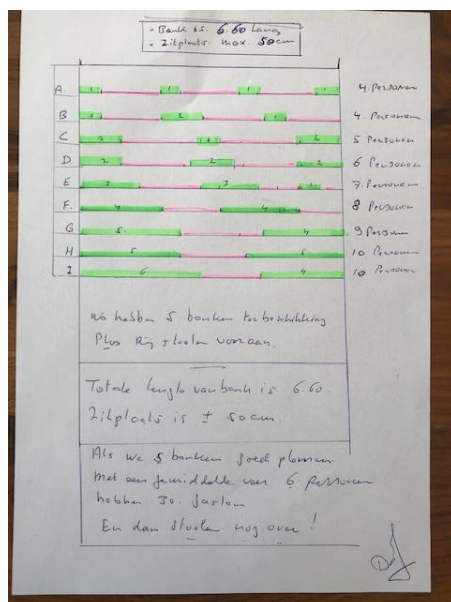
#### 3.2.1 Plaatsing in de kerkzaal

De kerkzaal heeft totaal 11 vaste banken en 1 rij stoelen.

Er wordt telkens 1 rij banken afgesloten zodat er tussen de 5 beschikbare banken en de rij stoelen minimaal 1½ meter ruimte is.

Per rij kunnen 4 enkele personen zitten, maar huisgenoten mogen naast elkaar zitten.

Coördinatoren zullen de mensen een plaats aanwijzen zodat er gemiddeld 6 personen op een rij kunnen zitten. Zie onderstaand de mogelijke combinaties.



Vanaf 1 juli zal er een nieuwe indeling worden gemaakt.

### 3.2.2 Capaciteit in een anderhalve meter situatie

De kerkzaal heeft voldoende aantal zitplaatsen voor de maximaal 30 personen.

- coördinatoren wijze de mensen een plaats aan;
- gemiddeld zullen er 6 personen op een rij zitten;
- huisgenoten mogen bij elkaar zitten;
- de gemeenteleden zijn op alfabet ingedeeld in 4 groepen en zijn specifiek uitgenodigd voor een bepaalde kerkdienst;
- per 1 juli zal een nieuwe indeling worden gemaakt;
- het maximum aantal betreft het totaal aantal kerkgangers in het gebouw, uitgezonderd de predikant, ouderling, diaken, kosten, organist, coördinator en technisch team;
- gasten worden (via de website) erop gewezen zich vooraf aan te melden.

### 3.2.3 zalen: normale capaciteit en aangepaste capaciteit

Onderstaand de normale capaciteit en aangepaste capaciteit van de kerkzalen.

Zaal	Normaal gebruik	Aangepast gebruik per 1 juni	Aangepast gebruik per 1 juli
Kerkzaal en galerij	Kerkdiensten en gemeentevergaderingen 154 zitplaatsen en 4 op de galerij.	Kerkdiensten (max. 2 op zondag); 30 zitplaatsen.	Kerkdiensten (max. 2 op zondag); 40 zitplaatsen.
Consistorie	Kerkenraad voor de dienst Vergaderzaal voor o.a. KR Kindernevendienst voor ca 10 kinderen en 2 leiders.	Ouderling + diaken + voorganger.  Voor overige doelen: gesloten. Vergaderen in overleg met coördinator in grote zaal	Ouderling + diaken + voorganger.  Voor overige doelen: gesloten. Vergaderen in overleg met coördinator in grote zaal
Grote zaal	Kindernevendienst voor 15 kinderen en 2 leiders	Afgesloten	Kindernevendienst voor 10 kinderen en 2 leiders

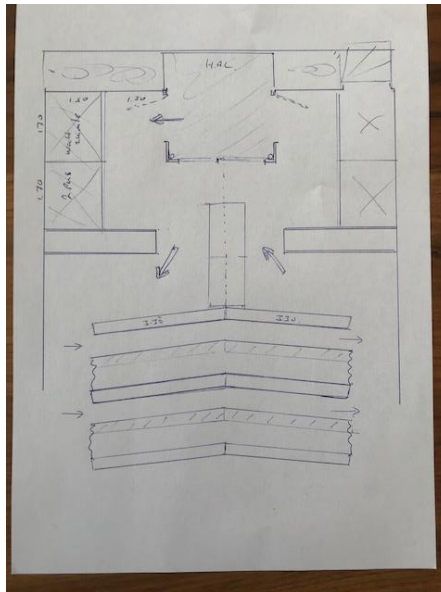
## 4 Concrete uitwerking

Voor uw eigen gebruiksplan moet u voor een aantal aspecten keuzes maken.

### 4.1 Gerelateerd aan het gebouw

#### 4.1.1 Routing

- Er zullen duidelijke instructies zichtbaar zijn hoe men zich dient te gedragen: min. 1 ½ meter afstand, thuisblijven bij ziekte, etc.
- Coördinatoren zullen de kerkleden ontvangen en hen persoonlijk een plaats wijzen in de kerkzaal.
- Men komt allen binnen via de hoofdingang, gaat de kerkzaal in via het rechter gangpad, en verlaat de kerkzaal via het linker gangpad;
- Garderobe is gesloten.
- Zie onderstaande plattegrond met de routing.
- Kerkleden zijn erop gewezen minimaal 1 ½ meter afstand te bewaren, en om niet in grote groepen te blijven praten.



#### 4.1.2 Toiletgebruik

Kerkleden zijn gestimuleerd om thuis naar de wc te gaan. Toiletbezoek zal tot het minimum beperkt worden. De toiletten zullen na elke dienst worden gereinigd.

#### 4.1.3 Reinigen en ventileren

Na elke kerkdienst zal de kerk worden gereinigd en geventileerd.

Er is een schoonmaakrooster en de schoonmakers zijn geïnstrueerd.

Algemene richtlijnen voor alle bezoekers:

- geen handen schudden;
- regelmatig de handen wassen en/of gebruik maken van desinfecterende handgel met minimaal 70% alcohol;
- deel materialen (zoals telefoon) niet met anderen;

## 4.2 Gerelateerd aan de samenkomst

### 4.2.1 Gebruik van de sacramenten

Hoewel de anderhalve meter afstand tussen personen leidend blijft, kan een voorganger vanaf 1 juni bepaalde liturgische handelingen verrichten zonder deze afstand te handhaven. Het gaat concreet om avondmaal, dopen, bevestiging van ambtsdragers, huwelijks (in)zegening en inzegening bij belijdenis. Alle predikanten die mogen voorgaan in onze erediensten, zijn hiertoe ook gerechtigd.

#### **avondmaal**

Vooralsnog zal er in juni 2020 geen Heilig Avondmaal worden gevierd. Aanvullende richtlijnen zullen volgen.

#### **doop**

Indien de Heilige Doop zal wordt toegepast zal de predikant dat doen zonder dat hij de anderhalve meter afstand zal bewaren ten opzichte van het kind en de ouders.

### 4.2.2 Zang en muziek

Gemeentezang is vooralsnog helaas niet mogelijk. Er zal bijvoorbeeld orgelspel, pianospel, een klein koortje (max 4 personen op minimaal 1 ½ meter afstand), of opnames ten gehore worden gebracht.

### 4.2.3 Collecteren

Bij de uitgang zal een collectezak staan. Daarnaast kan gebruik worden gemaakt van de gepubliceerde QR-code of link voor het overboeken van een gift. Het collectegeld zal worden verzameld in de kluis, en zal na minimaal 1 week pas worden geteld.

### 4.2.4 Koffiedrinken en ontmoeting

Tot nader orde is er geen gezamenlijk koffiedrinken in de kerk.

### 4.2.5 Kinderoppas en kinderwerk

In de maand juni 2020 zal er geen crèche worden georganiseerd,.

## 4.3 Uitnodigingsbeleid

In de maand juni 2020 mogen slechts 30 kerkleden de dienst bijwonen. De eigen gemeenteleden worden volgens een alfabetisch schema uitgenodigd. Het doel is dat:

1. mensen zich welkom en uitgenodigd voelen;
2. we het zo organiseren dat we:
  - mensen niet weg hoeven sturen;
  - niet met een kerkzaal zitten waar capaciteit mogelijk niet benut wordt.

Op basis van tellingen is redelijk nauwkeurig vooraf vastgesteld dat er maximaal 30 kerkleden aanwezig zullen zijn.

Daarnaast is er beperkt ruimte voor extra gasten.

Via de website is aan gasten bekend gemaakt dat zij zich vooraf moeten aanmelden.

Het welkomsteam zal de bekende RIVM-vragen stellen: bent u verkouden, hebt u koorts... etc. Bij een 'ja', kan de kerkganger de kerk niet betreden.

#### 4.3.1 Ouderen en kwetsbare mensen

Het advies is om tijdens de oefenperiode van 1 juni tot 1 juli 70 plussers en kwetsbare mensen te vragen om niet deel te nemen aan de erediensten;

- voor de periode vanaf 1 juli wachten we op verdere informatie van de overheid;
- de meeste ouderen en kwetsbare gemeenteleden hebben zelf al aangegeven nog niet te willen deelnemen aan de erediensten;
- halen en brengen: De richtlijnen van het RIVM laten voornamelijk geen ruimte om gemeenteleden, anders dan eigen gezinsleden, met de auto te halen en te brengen voor de erediensten. De online vieringen blijven voor deze gemeenteleden voornamelijk het middel om bij de erediensten betrokken te blijven.

### 4.4 Taakomschrijvingen

#### 4.4.1 Coördinatoren

Voor iedere eredienst zijn 2 coördinatoren aangesteld. Zij ontvangen mensen en wijzen ze hun plek. Ze zien verder toe op de getroffen maatregelen.

#### 4.4.2 Kerkenraad, diaconie en voorganger

Elke kerkdienst zal er een voorganger, ouderling en diaken aanwezig zijn.

In de consistorie zal het zogeheten 'consistorie-gebed' worden uitgesproken.

#### 4.4.3 Techniek

Op de galerij zullen 2 mensen de techniek bedienen.

Zij zitten op 1 ½ meter van elkaar.

Na de samenkomst zal de apparatuur worden ontsmet.

#### 4.4.4 Muzikanten

Indien er een koortje zal zingen, zullen zij op het podium op 1 ½ meter van elkaar bij de piano staan.

### 4.5 Tijdschema

Onderstaand het schema van acties voor de voorbereiding van een dienst. Tevens ook de acties na afsluiting van de dienst.

Wanneer	Wat	Wie
	<b>Zaterdag</b>	
avond	Ramen in de kerkzaal staan open om te ventileren	Koster
	<b>Zondag</b>	
Zondag 9:00	Deuren van het gebouw open Ventileren	Koster
	Toiletten en deurklinken reinigen	
9:00u	Koster en coördinatoren aanwezig	
9:00u	Techniek aanwezig	
9:00u	Muziekteam aanwezig	
9:30u	Aanvang dienst	
10:45	Afsluiting dienst	
	Ventileren	
	Reinigen: - stoelen en tafels - toiletten en deurklinken reinigen	



	Reinigen mengtafel, microfoons, laptop	Techniek team
	Zaal afsluiten – ramen kerkzaal blijven open	Koster

## 5 Besluitvorming en communicatie

### 5.1 Besluitvorming

De kerkenraad heeft een Stuurgroep opdracht gegeven dit Plan op te stellen en heeft de stuurgroep mandaat gegeven.

### 5.2 Communicatie

De gemeenteleden zijn via de Nieuwsbrief dd 29 mei en 5 juni 2020 en een mail d.d. 3 juni 2020 geïnformeerd.

- Tussen kerkgangers dient anderhalve meter afstand gewaarborgd te worden.
- Huisgenoten mogen bij elkaar zitten.
- Volg de aangewezen looproutes.
- Gemeentezang is vooralsnog helaas niet toegestaan.
- Volg de aanwijzingen op van coördinatoren.
- Geen ontmoeting en consumptie na afloop.
- Het bezoek aan het toilet in de kerk tot een minimum beperken.

De voorzitter van de Commissie van Beheer, David de Jonge, is de algeheel coördinator.

## 6 Overige bijeenkomsten, vergaderingen en bezoekwerk

### 6.1 Overige bijeenkomsten en vergaderingen

Hoewel het ernaar uitziet dat binnenkort weer meer activiteiten mogelijk zijn, is het goed om per activiteit na te gaan of het handig is die (al) te plannen. Daarom geldt bij alle activiteiten het volgende:

- Kunnen we de bijeenkomst uitstellen? Zo ja: dan kiezen we voor uitstellen.
- Is het mogelijk digitaal te vergaderen? Zo ja: dan kiezen we voor digitaal.
- Zijn er toch zwaarwegende redenen elkaar fysiek te ontmoeten? Dan vergaderen we in een ruimte waar we de regels kunnen naleven. We richten de zaal zo in, dat deelnemers op tenminste anderhalve meter afstand van elkaar kunnen plaatsnemen. Er worden geen consumpties gebruikt.

Waar het gaat om fysieke ontmoetingen zoals vergaderingen etc. is er het advies die in het kerkgebouw te houden, omdat daar de maatregelen genoemd in het gebruiksplan rond hygiëne gelden. Ook als het om kleinschalige vormen van groepswork gaat, kan het kerkgebouw ook daarvoor ingezet worden als ruimte om bijeen te komen.

### 6.2 Bezoekwerk

Voor afspraken over bezoekwerk verwijzen we naar de laatste versie van het Protocol erediensten en andere kerkelijke bijeenkomsten ([www.steunpuntkerkenwerk.nl/coronaprotocol](http://www.steunpuntkerkenwerk.nl/coronaprotocol))